

2024-2028



T.C

**OSMANGAZİ KAYMAKAMLIĞI
YUNUSELİ HACI NACİYE KANALICI İMAM HATİP
ORTAOKULU MÜDÜRLÜĞÜ**

Stratejik Planı

"Bir millet,
zenginliđiyle deđil,
ahlâk deđerleriyle
ölçülür."

M. Atatürk

**MUSTAFA KEMAL
ATATÜRK**



Okul/Kurum Bilgileri

İli: Bursa		İlçesi: Osmangazi	
Adres:	Yunuseli Mahallesi, Taşköprü Caddesi, No: 34	Coğrafi Konum (link)	40°15'13.4"N 29°00'55.3"E https://yunuselihnk.meb.k12.tr/tema/harita.php
Telefon Numarası:	02245042423	Faks Numarası:	Yok
e- Posta Adresi:	yunuselihnkiho@gmail.com	Web sayfası adresi:	https://yunuselihnkiho.meb.k12.tr/
Kurum Kodu:	761388	Öğretim Şekli:	İkili Eğitim



SUNUŞ:

Değerli Meslektaşlarım ve Kıymetli Öğrenciler;

Dünyadaki teknolojik gelişmelere ayak uydurmak ve dünyanın hızına yetişmek hayati derecede önem taşımaktadır. Teknoloji çağında yaşayan dünyamız geleceği gören, geleceğe yön verecek bireyler yetiştirmeyi zorunlu kılmaktadır. Öğrencilerimizin hayata hazırlanmasında ve dünyanın hızına yetişmesinde, öğrencilerimize, öğretmenlerimize, idarecilerimize velilerimize kısaca tüm milletimize önemli sorumluluklar düşmektedir. İşte geleceğin inşasında Stratejik Plan, mevcut durumdan yola çıkarak gelecekteki hedefleri belirlemek için yol haritası hazırlamaktır. Stratejik plan paydaş odaklı hizmet ve ürünlerin geliştirilmesi, takım ruhu ve personel katılımını öncelemesi, sonuçlara yönelik performans ölçümlerinin kullanılması, verilerin toplanması ve yorumlanmasına yönelik olması, etkin ve etkili kaynak yönetim ve dağılımını içermesi açısından toplam kalite anlayışıyla da örtüşmektedir.

Günümüzde planlı bir şekilde davranmanın ne kadar önemli olduğunu biliyoruz. Biz de bu çalışmamızda okulumuzun beş yıllık hedeflerini oluşturduk. Yunuseli Hacı Naciye Kanalı İmam Hatip Ortaokulu olarak ülkesini ve milletini seven, onurlu ve karakterli, her yönüyle bilgi ile donanmış nesiller yetiştirmektedir. Bu doğrultuda okulumuzun gelecek hedeflerini belirledik. Çalışmalarımızın sürekli artarak ülkemize, milletimize, çocuklarımıza güzel bir geleceğin kurulması için devamını diliyorum.

Saygılarımla...

Ali HASIRCI
Okul Müdürü

İÇİNDEKİLER

SUNUŞ	4
1.GİRİŞ VE STRATEJİK PLANIN HAZIRLIK SÜRECİ.....	8
1.1 Strateji Geliştirme Kurulu ve Stratejik Plan Ekibi	8
1.2 Planlama Süreci	8
2. DURUM ANALİZİ	10
2.1 Kurumsal Tarihçe	11
2.2 Uygulanmakta Olan Stratejik Planın Değerlendirilmesi	12
2.3 Mevzuat Analizi.....	12
2.4 Üst Politika Belgeleri Analizi.....	13
2.5 Faaliyet Alanları ile Ürün/Hizmetlerin Belirlenmesi	17
2.6 Paydaş Analizi	18
2.7 Kuruluş İçi Analiz.....	22
2.7.1 Teşkilat Şeması	22
2.7.2 İnsan Kaynakları	23
2.7.3 Teknolojik Düzey.....	26
2.7.4 Mali Kaynaklar.....	27
2.7.5 İstatistik Veriler.....	28
2.8 Çevre Analizi (PESTLE)	35
2.9 Güçlü ve Zayıf Yönler ile Fırsatlar ve Tehditler (GZFT) Analizi	36
2.10 Tespit ve İhtiyaçların Belirlenmesi.....	38
3. GELECEĞE BAKIŞ	40
3.1. Misyon.....	41
3.2 Vizyon.....	41
3.3 Temel Değerler.....	41
3.4 Amaç, Hedef ve Performans Göstergesi ile Stratejiler	42
4. MALİYETLENDİRME	48
5 . İZLEME VE DEĞERLENDİRME.....	50

TABLO DİZİNİ

Tablo 1. Strateji Geliştirme Kurulu ve Stratejik Plan Ekibi Tablosu	8
Tablo 2. Üst Politika Belgeleri Analizi Tablosu	13
Tablo 3. Faaliyet Alanlar/Ürün ve Hizmetler Tablosu	17
Tablo 4. Paydaş Sınıflandırma ve Önceliklendirme Tablosu	18
Tablo 5. İç Paydaş Öğrenci Anketi Sonuç Tablosu	19
Tablo 6. İç Paydaş Öğretmen Anketi Sonuç Tablosu	20
Tablo 7. İç Paydaş Veli Anketi Sonuç Tablosu	21
Tablo 8. Çalışanların Görev Dağılımı	23
Tablo 9. İdari Personelin Hizmet Süresine İlişkin Bilgiler	24
Tablo 10. Öğretmenlerin Hizmet Süreleri (Yıl İtibarıyla)	24
Tablo 11. Kurumdaki Mevcut Çalışan Sayısı	24
Tablo 12. Okul/Kurum Rehberlik Hizmetleri	25
Tablo 13. Teknolojik Araç-Gereç Durumu	26
Tablo 14. Fiziki Mekân Durumu	26
Tablo 15. Kaynak Tablosu	27
Tablo 16. Gelir-Gider Tablosu	27
Tablo 17. Okul Öğrenci Mevcudu Tablosu	28
Tablo 18. Özel Eğitime İhtiyacı Olan Öğrenci Tablosu	29
Tablo 19. Sosyal Faaliyet Tablosu	30
Tablo 20. Kültürel Faaliyet Tablosu	31
Tablo 21. Kulüp Tablosu	32
Tablo 22. Rehberlik Hizmetleri Veli Tablosu	33
Tablo 23. Rehberlik Hizmetleri Etkinlik Tablosu	33
Tablo 24. PESTLE Analiz Tablosu	35
Tablo 25. GZFT Analizi	36
Tablo 26. Tespit ve İhtiyaç Durumu	38
Tablo 27. Eğitim Öğretime Erişim ve Katılım, Hedef, Performans Göstergeleri Tablosu	42
Tablo 28. Eğitim Öğretimde Kalite Amaç, Hedef, Performans Göstergeleri Tablosu	43
Tablo 29. Kurumsal Kapasite Amaç, Hedef, Performans Göstergeleri Tablosu	45
Tablo 30. Tahmini Maliyet Tablosu	48
Tablo 31. İzleme ve Değerlendirme Tablosu	1

ŞEMA DİZİNİ

Şema 1. Okul Teşkilat Şeması	22
--	----

GİRİŞ VE STRATEJİK PLANIN HAZIRLIK SÜRECİ



1.BÖLÜM

1. GİRİŞ VE STRATEJİK PLANIN HAZIRLIK SÜRECİ

1.1 Strateji Geliştirme Kurulu ve Stratejik Plan Ekibi

Stratejik Planlama çalışmaları, Millî Eğitim Bakanlığı Strateji Geliştirme Başkanlığının 2022-21 Sayılı Genelgesi gereğince başlatılmıştır. Bu doğrultuda okulumuzda Strateji Geliştirme Kurulu ve Stratejik Plan Ekibi oluşturulmuştur.

Tablo 1. Strateji Geliştirme Kurulu ve Stratejik Plan Ekibi Tablosu

Strateji Geliştirme Kurulu Bilgileri		Stratejik Plan Ekibi Bilgileri	
Adı Soyadı	Unvanı	Adı Soyadı	Unvanı
Ali HASIRCI	Okul Müdürü	Ali HASIRCI	Okul Müdürü
Osman ARSLAN	Müdür Yardımcısı	Muhammed KARTAV	Müdür Yardımcısı
Pembegül PEHLİVANOĞLU	Öğretmen	Mustafa POLAT	Öğretmen
Muammer PALA	Okul Aile Birliği Başkanı	Hüseyin KARAOĞLU	Öğretmen
Metin ORHAN	Yönetim Kurulu Üyesi	Nurullah AKDEMİR	Veli

1.2 Planlama Süreci

2024-2028 dönemi stratejik plan hazırlanma süreci Strateji Geliştirme Kurulu ve Stratejik Plan Ekibinin oluşturulması ile başlamıştır. Ekip tarafından oluşturulan çalışma takvimi kapsamında ilk aşamada durum analizi çalışmaları yapılmış ve durum analizi aşamasında, paydaşlarımızın plan sürecine aktif katılımını sağlamak üzere paydaş anketi, toplantı ve görüşmeler yapılmıştır. Durum analizinin ardından geleceğe yönelim bölümüne geçilerek okulumuzun/kurumumuzun amaç, hedef, gösterge ve stratejileri belirlenmiştir. Bu süreçte Resmi Gazete 'de yayınlanan 26 Şubat 2018 tarih ve 30344 sayılı Kamu İdarelerinde Stratejik Planlamaya İlişkin Usul ve Esaslar Hakkında Yönetmelik, Millî Eğitim Bakanlığı Okul Öncesi ve İlköğretim Kurumları Yönetmeliği incelenmiştir.

DURUM ANALİZİ



2. BÖLÜM

2. DURUM ANALİZİ

Stratejik planlama sürecinin ilk adımı olan durum analizi, okulumuzun/kurumumuzun “neredeyiz?” sorusuna cevap vermektedir. Okulumuzun/kurumumuzun geleceğe yönelik amaç, hedef ve stratejiler geliştirebilmesi için öncelikle mevcut durumda hangi kaynaklara sahip olduğu ya da hangi yönlerinin eksik olduğu ayrıca, okulumuzun/kurumumuzun kontrolü dışındaki olumlu ya da olumsuz gelişmelerin neler olduğu değerlendirilmiştir. Dolayısıyla bu analiz, okulumuzun/kurumumuzun kendisini ve çevresini daha iyi tanımasına yardımcı olacak ve stratejik planın sonraki aşamalarından daha sağlıklı sonuçlar elde edilmesini sağlayacaktır.

Durum analizi bölümünde, aşağıdaki hususlarla ilgili analiz ve değerlendirmeler yapılmıştır;

- Kurumsal tarihçe
- Uygulanmakta olan planın değerlendirilmesi
- Mevzuat analizi
- Üst politika belgelerinin analizi
- Faaliyet alanları ile ürün ve hizmetlerin belirlenmesi
- Paydaş analizi
- Kuruluş içi analiz
- Dış çevre analizi (Politik, ekonomik, sosyal, teknolojik, yasal ve çevresel analiz)
- Güçlü ve zayıf yönler ile fırsatlar ve tehditler (GZFT) analizi
- Tespit ve ihtiyaçların belirlenmesi

2.1 Kurumsal Tarihçe

Okulumuz 2015-2016 Eğitim-Öğretim yılında Yunuseli Hacı Naciye Kanalıcı Ortaokulu bünyesinde açılmıştır. İmam Hatip Ortaokulunu tercih etmek isteyenlerin ihtiyaçlarını karşılamak amacıyla kurulmuştur. Binası depreme dayanıklı olmadığı için yıkılmıştır. Bina yapım aşamasında 23 Nisan Ortaokulu ve Erdem Beyazıt Ortaokulu binalarında eğitim öğretim faaliyetlerine devam etmiştir. 2023 -2024 Eğitim Öğretim Yılı itibariyle yeni yapılan binasında Yunuseli Hacı Naciye Kanalıcı Ortaokulu ile birlikte eğitim öğretim faaliyetlerine devam etmektedir. Okulumuz ağırlıklı olarak Yunuseli, Güneştepe ve Hamitler mahallesindeki öğrencilere hitap etmektedir. Bu mahallelerimizde yer alan Miraç Kuran Kursu, Hüseyin Kanalıcı Kız Kuran Kursu, Süleyman Çelebi Kuran kursu öğrencileri de okulumuzda eğitim öğretim görmektedir.

2.2 Uygulanmakta Olan Stratejik Planın Değerlendirilmesi

Uygulamakta olduğumuz stratejik plan Hacı Naciye Kanalı Ortaokulu ile ortak hazırlanmış olan plandır. Öğrenci ve öğretmen sayımızın hızla artması, ortaokul ile eğitim verilme zamanımızın farklılaşması, veli, öğretmen ve öğrenci ihtiyaçlarının artması yeni ve bağımsız bir stratejik plan yapma zorunluluğunu ortaya çıkarmıştır. Daha önce yapılan plan değerlendirildiğinde belirlenen amaç ve hedeflere yüzde 82 oranında ulaşıldığı görülmektedir. Bu dönemde bu kazanımların üzerine yenileri eklenerek daha da başarılı olmak için çalışılacaktır.

2.3 Mevzuat Analizi

Yunuseli Hacı Naciye Kanalı İmam Hatip Ortaokulu Osmangazi İlçe Milli Eğitim Müdürlüğü ve Bursa İl Milli Eğitim Müdürlüğüne bağlı Türkiye Cumhuriyeti Devleti yapısı içinde Milli Eğitim Bakanlığının taşra teşkilatında yer alan bir kurumdur. Okulumuzun yasal yetki, görev ve sorumlulukları başta T.C. Anayasası'nın 10. 24. 42. ve 62. Maddeleri, 10/07/2018 tarih ve 30474 sayılı Resmi Gazetede yayımlanan 1 Nolu Cumhurbaşkanlığı Teşkilatı Hakkında CK, 14/6/1973 tarihli ve 1739 sayılı Milli Eğitim Temel Kanunu, 222 sayılı İlköğretim ve Eğitim Kanunu, Tüzük, Yönetmelik, Yönerge, Bakanlar Kurulu Kararı, Tebliğ, Usul ve Esaslar ile Genelgelere dayanılarak ilgili esaslarına göre belirlenmektedir. Bu kapsamda Yunuseli Hacı Naciye Kanalı İmam Hatip Ortaokulunun görevleri genel olarak; öğrencilerimizin zihninde, insana, düşünceye, özgürlüğe, ahlaka ve kültürel mirasa saygıya dayanan bir din öğretimi anlayışının yayılmasına katkıda bulunmak. Evrensel ahlaki ilkeleri görüp gözeten, yüksek karakterli, yaratılanı 'Yaradan'dan ötürü sevebilen, yaşadığı çevreyi tahrip değil güzelleştiren, sorunlara çözüm üreten, farklılıkları doğal ve zenginlik kabul edip bunlardan yararlanmayı hedefleyen, güzel gören güzel düşünen hayattan lezzet alan nitelikli topluma örnek fertler yetiştirmektir. Toplumsal birlik beraberlik içinde erdemi yakalamış, ahlaki kuralları hayatına prensip edinmiş, demokratik düşünce yapısı ve evrensel değerlere sahip, kararlı, inançlı, ilkeli, başarıya koşmaktan zevk alan bireylerin yetiştiği; uygulamaya koyduğu modern eğitim yaklaşımlarıyla öğrenmeyi öğrenen ve öğreten, sportif sosyal, kültürel ve bilimsel çalışmalarıyla bölgemize ışık tutan, öğrenci, öğretmen, veli ve idarecilerin saygı ve hoşgörü içerisinde bulunduğu ulusal ve uluslararası örnek bir kurum olmaktır, şeklinde tanımlanmıştır. Bu kapsamda Yunuseli Hacı Naciye Kanalı İmam Hatip Ortaokulu faaliyetlerini yukarıda belirtilen hükümler kapsamında yürütmektedir.

2.4 Üst Politika Belgeleri Analizi

Üst politika belgeleri;

- Millî Eğitim Bakanlığı Stratejik Planı,
- İl Millî Eğitim Müdürlüğü Stratejik Planı,
- İlçe Millî Eğitim Müdürlüğü Stratejik Planı

İncelenmiş olup ilgili bölümleri ile verilen görevler ve ihtiyaçlar tablo şeklinde sunulmuştur.

Tablo 2. Üst Politika Belgeleri Analizi Tablosu

Üst Politika Belgesi	İlgili Bölüm/Referans	Verilen Görevler/İhtiyaçlar
Millî Eğitim Bakanlığı Stratejik Planı	Mevzuat Analizi	“Uluslararası standartlar gözetilerek tüm okullarımız için destekleyici bir özel öğretim yapısına geçilecektir.”
Millî Eğitim Bakanlığı Stratejik Planı	Mevzuat Analizi	Okul öncesi, ilk ve orta öğretim çağındaki öğrencileri bedenî, zihnî, ahlakî, manevî, sosyal ve kültürel nitelikler yönünden geliştiren ve insan haklarına dayalı toplum yapısının ve küresel düzeyde rekabet gücüne sahip ekonomik sistemin gerektirdiği bilgi ve becerilerle donatarak geleceğe hazırlayan eğitim ve öğretim programlarını tasarlamak, uygulamak, güncellemek; öğretmen ve öğrencilerin eğitim ve öğretim hizmetlerini bu çerçevede yürütmek ve denetlemek,
Millî Eğitim Bakanlığı Stratejik Planı	Mevzuat Analizi	Okul/kurum standartlarının gelişmeler doğrultusunda yeniden yapılandırılması
Millî Eğitim Bakanlığı Stratejik Planı	Mevzuat Analizi	Öğretmenler, okul yöneticileri ve diğer personel ile ailelerin özel eğitim ihtiyacı olan öğrencilere yönelik bilgi, beceri, tutum ve farkındalıklarının geliştirilmesi
Millî Eğitim Bakanlığı Stratejik Planı	Program/Alt Program Analizi	Okul öncesi eğitim, ilkökul ve ortaokulda öğrencilerimizin bilişsel, duygusal ve fiziksel olarak çok boyutlu gelişimlerinin sağlanması
Millî Eğitim Bakanlığı Stratejik Planı	Faaliyet Alanları ile Ürün ve Hizmetlerin Belirlenmesi	Öğrencilerin yaş, okul türü ve programlarına göre gereksinimlerini dikkate alan beceri temelli yabancı dil yeterliklerinin geliştirilmesi
Millî Eğitim Bakanlığı Stratejik Planı	Faaliyet Alanları ile Ürün ve Hizmetlerin Belirlenmesi	Örgün eğitim içinde imam hatip okullarının niteliğinin artırılması
Millî Eğitim Bakanlığı Stratejik Planı	Faaliyet Alanları ile Ürün ve Hizmetlerin Belirlenmesi	Öğretmen ve okul yöneticilerinin gelişimleri desteklenerek yeni bir mesleki gelişim anlayışı, sistem ve modelinin oluşturulması

Millî Eğitim Bakanlığı Stratejik Planı	Faaliyet Alanları ile Ürün ve Hizmetlerin Belirlenmesi	Eğitim ve öğretim ortamlarının standartlarının belirlenmesi, okul binalarının laboratuvar, spor salonu ve yeşil alan vb. mekânların niteliğinin artırılması
Millî Eğitim Bakanlığı Stratejik Planı	Faaliyet Alanları ile Ürün ve Hizmetlerin Belirlenmesi	Okul kütüphanelerinde otomasyon çalışmalarının yürütülmesi, kütüphanede yer alan eserlerin sayısallaştırma çalışmalarının gerçekleştirilerek kullanıma sunulması
İl Millî Eğitim Müdürlüğü Stratejik Planı	Mevzuat Analizi	Okullar ve bölgeler arası farkın azaltılması, tüm okullardaki çocuklarımızın öğrenmelerinin izlenmesi ve desteklenmesi için yapı ve süreçlerin oluşturulması, okul gelişiminin ana eksen olarak yapılandırılması, mesleki ve teknik eğitimin güçlendirilerek sınav talebinin dönüştürülmesi ve elverişsiz koşullardaki okulların desteklenmesi ilk bileşenin iyileştirme süreçleri olacağı düşünülmektedir.
İl Millî Eğitim Müdürlüğü Stratejik Planı	Mevzuat Analizi	Odağında çocuğun refahı olan kapsayıcı ve nitelikli bir eğitim hizmetinin sağlanmasında, öğretmen ve okul yöneticilerinin mesleki becerilerinin geliştirilmesi öncelikli bir önem taşımaktadır. Bu önceliği temel alarak; öğretmen ve okul yöneticilerimizin mesleki gelişim etkinliklerinin lisansüstü öğrenim ile desteklenerek yeni bir mesleki gelişim anlayışı, sistem ve modeli oluşturulması gerekmektedir. Bu doğrultuda öğretmen yetiştiren üniversiteler, akademiler ve çeşitli sivil toplum örgütleri ile çalışmalar yapılmalıdır. Ayrıca, mevcut insan kaynağının en verimli şekilde kıymetlendirilmesi için aidiyet duygusunu güçlendirecek adımlar atılmalıdır.
İl Millî Eğitim Müdürlüğü Stratejik Planı	Mevzuat Analizi	Eğitimin niteliğinin artırılması ve okullarda planlı yönetim anlayışının yerleşmesi amacıyla bütçe ile plan bağıni kuran verimli finansman modelinin uygulanması
İl Millî Eğitim Müdürlüğü Stratejik Planı	Mevzuat Analizi	Okul ve program türlerine göre farklı dil becerilerinin ön plana çıkarıldığı öğretim yöntemleri kullanılmalıdır. Yabancı dil öğretmenlerinin lisansüstü ve sertifika düzeylerindeki hizmet içi eğitim çalışmalarına uluslararası ve ulusal düzeydeki kaynakların kullanımıyla özel bir önem verilmelidir. Deneyimli öğretmenlerin birikimleri kurumsal bir yapı içinde değerlendirilmelidir.
İl Millî Eğitim Müdürlüğü Stratejik Planı	Mevzuat Analizi	Öğrencilerin çevrelerinde gördükleri sorunlara Matematik, Fen Bilimleri, Sosyal Bilimler ve Güzel Sanatlar gibi çeşitli disiplinlerle harmanlayarak erken yaşlardan itibaren yenilikçi çözümler geliştirme farkındalığı ve becerisi kazanmasını sağlamak temel hedeflerden biri hâline gelmiştir. Türkiye’de öğrenme süreçlerinde teknoloji desteği konusunda bilhassa alt yapı anlamında gerçekleştirilen çalışmalara önümüzdeki dönemde hızını kesmeden devam edilmeli ve tüm okullarımızın teknolojik imkânları daha da iyileştirilmelidir.

İl Millî Eğitim Müdürlüğü Stratejik Planı	Mevzuat Analizi	İlkokul ve ortaokul dönemleri hayatın temelini oluşturmaktadır. Bu nedenle bu dönemde verilecek eğitimin, sağlam bir zeminde oluşması büyük önem arz etmektedir. Temel eğitime aşırı bir akademik anlam ve içerik yüklemeksizin basit, sade ve çocuğun doğasına saygılı bir yaklaşım benimsenmelidir. Çocuklarımızın bilişsel, duygusal, fiziksel olarak çok boyutlu gelişimi
İl Millî Eğitim Müdürlüğü Stratejik Planı	Mevzuat Analizi	Çocukların akademik eğitimin yanı sıra bazı temel dinî bilgileri de almasını isteyen veliler imam hatip okullarını tercih etmektedir. Devletin, öğrencileri dinin temel kaynaklarıyla doğru şekilde tanıştırmayı, imam hatip okullarının toplum tarafından sahiplenilmesini sağlamıştır. Hiçbir okul türündeki öğrencimiz bir diğerinden daha avantajlı ya da dezavantajlı değildir. Tüm öğrencilerimizin eşit fırsatlarla eğitimlerine devam edebilmesi esastır.
İl Millî Eğitim Müdürlüğü Stratejik Planı	Mevzuat Analizi	Uluslararası standartlar gözetilerek tüm okullarımız için destekleyici nitelikte olacak bir özel öğretim yapısına geçilmesi
İl Millî Eğitim Müdürlüğü Stratejik Planı	Mevzuat Analizi	Okul öncesi, ilk ve orta öğretim çağındaki öğrencileri bedenî, zihnî, ahlaki, manevî, sosyal ve kültürel nitelikler yönünden geliştiren ve insan haklarına dayalı toplum yapısının ve küresel düzeyde rekabet gücüne sahip ekonomik sistemin gerektirdiği bilgi ve becerilerle donatarak geleceğe hazırlayan eğitim ve öğretim programlarını uygulamak, öğretmen ve öğrencilerin eğitim ve öğretim hizmetlerini bu çerçevede yürütmek ve denetlemek.
İl Millî Eğitim Müdürlüğü Stratejik Planı	Faaliyet Alanları ile Ürün ve Hizmetlerin Belirlenmesi	Okul sağlığına ilişkin hizmetlerin ve öğrencilerde çevre ve atık bilincinin artırılmasına yönelik faaliyetlerin yürütülmesi
İl Millî Eğitim Müdürlüğü Stratejik Planı	Faaliyet Alanları ile Ürün ve Hizmetlerin Belirlenmesi	Örgün eğitim içinde imam hatip okullarının niteliğinin artırılmasına yönelik çalışmaların yürütülmesi
İlçe Millî Eğitim Müdürlüğü Stratejik Planı	Amaç, Hedef, Gösterge ve Stratejiler	Osmangazi İlçesi bünyesindeki ortaokullarda yabancı dil ağırlıklı uygulamalara geçilecektir.
İlçe Millî Eğitim Müdürlüğü Stratejik Planı	Amaç, Hedef, Gösterge ve Stratejiler	Osmangazi İlçesi bünyesindeki ortaokul ve liselerde İngilizce münazara-debate-MUN gibi etkinlikleri düzenlenecektir.
İlçe Millî Eğitim Müdürlüğü Stratejik Planı	Amaç, Hedef, Gösterge ve Stratejiler	- Finansman kaynaklarının artırılması için farkındalık ve tanıtım çalışmaları yapılması,

İlçe Millî Eğitim Müdürlüğü Stratejik Planı	Amaç, Hedef, Gösterge ve Stratejiler	İlkokul ve ortaokullarda okullaşma oranları artırılacak, devamsızlık oranları azaltılacaktır
İlçe Millî Eğitim Müdürlüğü Stratejik Planı	Amaç, Hedef, Gösterge ve Stratejiler	-İlkokul ve ortaokullar için gelişimsel açıdan düzenlemeler yapılacak ve tasarım beceri atölyeleri kurulacaktır
İlçe Millî Eğitim Müdürlüğü Stratejik Planı	Amaç, Hedef, Gösterge ve Stratejiler	- Okul aidiyetinin geliştirilmesi amacıyla ailelere yönelik bilgilendirme ve farkındalık programlarının düzenlenmesi
İlçe Millî Eğitim Müdürlüğü Stratejik Planı	Amaç, Hedef, Gösterge ve Stratejiler	Okul ortamının öğrenciler için çekici hale getirilebilmesi uygun tasarımlar yapılması ve buna yönelik finansmanın sağlanması

2.5 Faaliyet Alanları ile Ürün/Hizmetlerin Belirlenmesi

Okulumuzun faaliyet alanları ve yaptığı çalışmalar aşağıdaki tabloda belirtilmiştir.

Tablo 3. Faaliyet Alanlar/Ürün ve Hizmetler Tablosu

Faaliyet Alanı	Ürün/Hizmetler
Öğretim-egitim faaliyetleri	Öğrenci İşleri Kayıt-nakil işleri Devam-devamsızlık Sınıf geçme Sınav hizmetleri
Rehberlik faaliyetleri	Öğrencilere rehberlik yapmak Velilere rehberlik etmek Rehberlik faaliyetlerini yürütmek
Sosyal faaliyetler	Sosyal Kulüp çalışmaları Gezi faaliyetleri Yarışmaların düzenlenmesi Yemek programlarının düzenlenmesi
Sportif faaliyetler	Sportif turnuvalar düzenleme Spor müsabakalarına katılma
Kültürel ve sanatsal faaliyetler	Bilgi yarışmalarının düzenlenmesi Ses yarışmalarının düzenlenmesi
İnsan kaynakları faaliyetleri (mesleki gelişim faaliyetleri, personel etkinlikleri...)	Personelle yemek düzenlenmesi Personelle piknik düzenlenmesi Personele yönelik ikram ve sohbet programları Hizmet içi eğitim faaliyetleri
Okul aile birliği faaliyetleri	Kermes düzenlenmesi İl dışı gezi düzenlenmesi Ekonomik durumu olmayan öğrencilere yönelik faaliyetler
Ölçme değerlendirme faaliyetleri	Ortak sınav komisyonlarının kurulması Ortak sınav hazırlanması Ortak sınavların düzenlenmesi Deneme sınavlarının düzenlenmesi
Ders dışı faaliyetler	Gezi faaliyetlerinin düzenlenmesi

2.6 Paydaş Analizi

Paydaş analizi kapsamında, öncelikle paydaşlar belirlenerek iç ve dış paydaş olarak tasnif edilmiştir. Katılımcılığı artırmak ve paydaş görüşlerini plana yansıtılabilmek amacıyla anket uygulaması, mülakat, atölye çalışması ve toplantılardan yararlanılmıştır.

Tablo 4. Paydaş Sınıflandırma ve Önceliklendirme Tablosu

PAYDAŞLAR	İÇ PAYDAŞ	DIŞ PAYDAŞ	ÖNCELİĞİ (5 Yüksek Öncelik -1 Düşük Öncelik)
Millî Eğitim Bakanlığı		*	5
Valilik		*	5
İl Millî Eğitim Müdürlüğü		*	5
Kaymakamlık		*	5
İlçe Millî Eğitim Müdürlüğü		*	5
Öğretmenler	*		5
Öğrenciler	*		5
Veliler		*	4
Okul Aile Birliği	*		5
Diğer çalışanlar	*		5
Bursa Büyükşehir Belediyesi		*	3
Osmangazi Belediyesi		*	3
Güvenlik Güçleri (Emniyet, Jandarma)		*	3
Muhtarlık		*	3
Sivil Toplum Kuruluşları		*	3
Sağlık Kuruluşları		*	3
Hayırseverler		*	3
Ozel Eğitim Öğretim Kurumları		*	3

Paydaş anketlerine ilişkin ortaya çıkan temel sonuçlar şu şekildedir:

Öğrenci Anketi Sonuçları:

Tablo 5. İç Paydaş Öğrenci Anketi Sonuç Tablosu

Anket Sonuçları			
Sıra No	Göstergeler	Sonuç	Sonuç yüzde
1.	Okulda kendimi güvende hissediyorum.	4,45	%89
2.	Okul temiz ve hijyeniktir.	4,20	%84
3.	Okulun fiziki koşullarını yeterlidir.	4,45	%89
4.	Okul, yeni kabul edilen çocuklara uygun desteği sağlar.	4,12	%82,4
5.	Farklı kültürlerden gelen öğrencilerin bu okulda memnuniyetle karşılanacağını düşünüyorum.	4,91	%98,2
6.	Öğretmenlerime ihtiyaç duyduğumda kolaylıkla görüşebilirim.	4,59	%91,8
7.	Okul müdürüne ihtiyaç duyduğumda kolaylıkla görüşebilirim.	4,45	%89
8.	Okul rehberlik servisinden ihtiyaçlarım doğrultusunda faydalanabiliyorum.	4,45	%89
9.	Okul kişisel hedefler belirlememde ve bu hedeflere ulaşmamda yeterli rehberlik ediyor.	4,83	%96,6
10.	Okulumda yer almam için birçok fırsat var.	4,58	%91,6
11.	Okul bana yeterli ders dışı etkinlik olanakları sunuyor.	4,20	%84
12.	Okul kulüpleri amacına uygun şekilde gelişimime katkı sağlıyor.	3,9	%78
13.	Öğretmenlerim sınıfta adil kurallara sahipler ve tarafsızlar.	3,95	%79
14.	Öğretmenlerim beni daha iyi performans göstermem için teşvik ediyor.	4,5	%90
15.	Öğretmenlerim derslerin işlenişinde farklı ve ilgi çekici yöntemler kullanır.	4,6	%92
16.	Sınav ve ödevlerin beni değerlendirmek için adil ve yeterli olduğunu düşünüyorum.	4,3	%86
17.	Okulda düzenlenen sanatsal ve kültürel faaliyetler yeterlidir.	4,7	%94
18.	Okulda öğrencilerin görüşleri dikkate alınır.	4,2	%84
19.	Okul kantininde yeterli ve sağlıklı yiyecekler var.	4,5	%90
20.	DYK'leri yeterli buluyorum.	3,1	%62

Öğretmen Anketi Sonuçları:

Tablo 6. İç Paydaş Öğretmen Anketi Sonuç Tablosu

Anket Sonuçları			
Sıra No	Göstergeler	Sonuç	Sonuç yüzde
1.	Okulun misyonu ve vizyonunu tam olarak anlıyorum.	4,42	%88,4
2.	Okulda eğitim ve yönetim kalitesi sürekli olarak gelişiyor.	4,30	%86
3.	Okul temiz ve hijyeniktir.	4,23	%84,60
4.	Okul, öğrencilerin ve personelin güvenliğini sağlamak için uygun güvenlik önlemleri alır.	3,78	%75,60
5.	Okul, yeni kabul edilen öğrencilere uygun desteği sağlar.	3,62	%72,40
6.	Okulumuz mesleki yeterliliğimi geliştirmek için eğitim fırsatları sunuyor.	4,05	%81
7.	Okul yönetimimiz öğretmenleri etkin bir şekilde yönlendirir.	3,62	%72,40
8.	Okulumuz, öğrencilerin öğrenme ilgisini uyandıracak bir öğrenme ortamı oluşturmuştur.	4,42	%88,40
9.	Etkili bir öğretmen olmak için ihtiyaç duyduğum kaynaklara erişimim var.	4,62	%92,40
10.	Bana sunulan kaynakları kullanmak için gerekli eğitime sahibim.	4,34	%86,80
11.	Okulumuzun, farklı ihtiyaçları olan öğrencileri desteklemek için etkin bir politikası vardır.	4,70	%94
12.	Okulumuz müfredat uygulamasını etkin bir şekilde izler.	4,30	%86
13.	Okulumuz, velilere uygun etkinlikler düzenlemektedir.	4,34	%86,80
14.	Diğer öğretmenlerle iş birliği yaparım.	4,6	%92
15.	Okul personeli arasında dostane bir ilişki sürdürülür.	4,8	%96
16.	Takım ruhumuz ve moralimiz yüksek.	4,7	%94
17.	Okulumuza aidiyet hissediyorum.	4,8	%96

Veli Anketi Sonuçları:

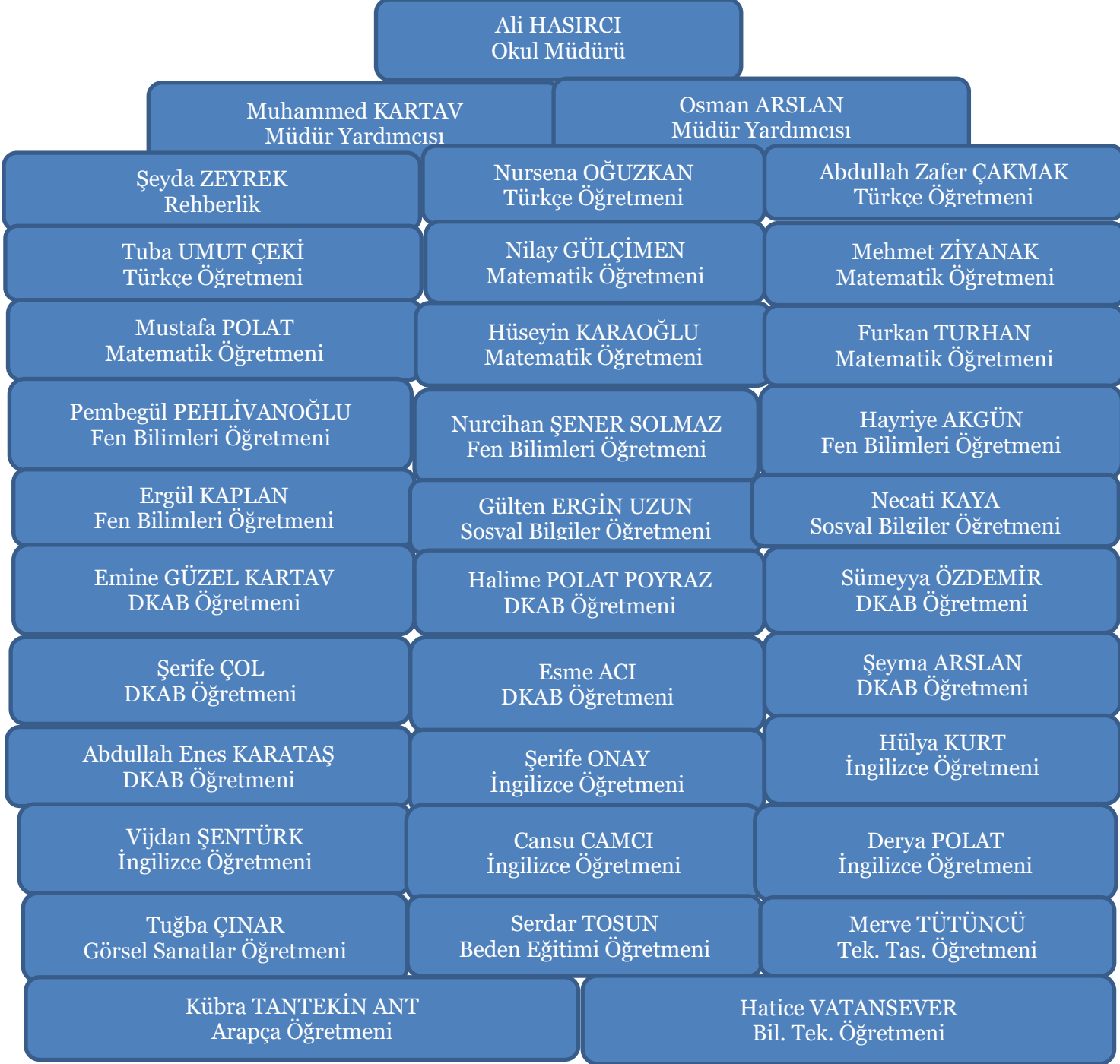
Tablo 7. İç Paydaş Veli Anketi Sonuç tablosu

Anket Sonuçları			
Sıra No	Göstergeler	Sonuç	Sonuç yüzde
1.	Okulun misyonu ve vizyonunu tam olarak anlıyorum.	4,72	%94,4
2.	Okulda eğitim ve yönetim kalitesi sürekli olarak gelişiyor.	4,10	%82
3.	Okul temiz ve hijyeniktir.	4,7	%94
4.	Okul, öğrencilerin ve personelin güvenliğini sağlamak için uygun güvenlik önlemleri alır.	3,40	%68
5.	Okul, yeni kabul edilen öğrencilere uygun desteği sağlar.	4,20	%84
6.	Okul, çocuğumun okumaya olan ilgisini geliştirmesine yardımcı olabilir.	4,00	%80
7.	Okul çocuğumun öğrenme ilgisini güçlendiriyor.	4,4	%88
8.	Okul çocuğumun ahlaki gelişimini teşvik edebilir.	4,3	%86
9.	Okulda kullanılan değerlendirme yöntemleri çocuğumun gelişimini tüm yönleriyle anlamama yardımcı oluyor.	4,50	%90
10.	Okul, çocuğumun öğrenme performansı ve gelişimi hakkında beni iyi bilgilendiriyor.	4,2	%84
11.	Okul çocuğuma duygusal rahatsızlık ve öğrenme güçlükleri ile karşılaştığında yeterli desteği ve rehberlik sağlar.	4,35	%87
12.	Öğretmenlerin benimle iletişim kurma yöntemlerinden memnunum.	4,30	%86
13.	Herhangi bir problem durumunda müdür endişelerime cevap veriyor.	4,30	%86
14.	Okulda, velilerin ihtiyaçlarına uygun eğitim faaliyetleri düzenlenir.	4,1	%82
15.	Okul, çocukların gelişimini desteklemek için velilerle iyi bir ilişki kurar.	3,9	%78
16.	Okul, aktif veli katılımını teşvik eder.	4,3	%86
17.	Okulun veli etkinliklerine aktif olarak katılıyorum.	2,2	%44
18.	Bir veli olarak okula aidiyet hissediyorum.	2,7	%54
19.	Çocuğumun ev ödevlerini tamamlamasını sağlarım.	2,4	%48
20.	Çocuğumu okumaya teşvik ederim.	2,6	%52
21.	Çocuğumun her gün okula gitmesini sağlarım.	3,6	%72
22.	Çocuğumun eğitiminde aktif bir ortağım.	3,2	%64

2.7 Kuruluş İçi Analiz

Bu bölümde; teşkilat yapısı, insan kaynaklarının yetkinlik düzeyi, kurum kültürü, teknoloji ve bilişim altyapısı, fiziki ve mali kaynaklara ilişkin analizlere yer verilmiştir.

2.7.1 Teşkilat Şeması



Şema 1. Okul Teşkilat Şeması

2.7.2 İnsan Kaynakları

Bu bölümde; okulumuz personeline ilişkin nicel veriler ile personelin sahip olduğu niteliklerin analizi yapılmıştır.

Tablo 8. Çalışanların Görev Dağılımı

Çalışanın Ünvanı	Görevleri
Okul /Kurum Müdürü	Müdür; okulun öğrenci, her türlü eğitim ve öğretim, yönetim, personel, tahakkuk, taşınır mal, yazışma, eğitici ve sosyal etkinlikler, yatılılık, bursluluk, taşınır mal, güvenlik, beslenme, bakım, koruma, temizlik, düzen, nöbet, halkla ilişkiler ve benzeri görevler ile Bakanlık ve il/ilçe millî eğitim müdürlüklerince verilen görevler ile görev tanımında belirtilen diğer görevlerin yerine getirilmesini sağlar.
Müdür Yardımcısı	Müdürün ve müdür başyardımcısının olmadığı zamanlarda müdüre vekâlet eder. Müdür yardımcısı, görev tanımında belirtilen görevler ile müdür tarafından verilen görevleri yerine getirir.
Öğretmenler	Kendilerine verilen grup/sınıf/şubede eğitim ve öğretim faaliyetlerini, eğitim ve öğretim programında belirtilen esaslara göre planlamak ve uygulamak, ders dışında okuldaki eğitim ve öğretim işlerine etkin bir biçimde katılmak ve bu konularda mevzuatta belirtilen görevleri yerine getirmekle yükümlüdür.
Yardımcı Personel	Kendilerine verilen birimlerin temizliğini yaparak sağlıklı eğitim ortamının devamını sağlamak

Tablo 9. İdari Personelin Hizmet Süresine İlişkin Bilgiler

Hizmet Süreleri	İdari Personel Sayısı	Toplam
1-4 Yıl	0	0
5-6 Yıl	0	0
7-10 Yıl	0	0
10.....Üzeri	3	3

Tablo 10. Öğretmenlerin Hizmet Süreleri (Yıl İtibarıyla)

Hizmet Süreleri	Kadın	Erkek	Toplam
1-3 Yıl	1	0	1
4-6 Yıl	5	2	7
7-10 Yıl	10	2	12
11-15 Yıl	4	1	5
16-20	1	2	3
20 ve üzeri	0	2	3

Tablo 11. Kurumdaki Mevcut Çalışan Sayısı

	Görevi	Erkek	Kadın	Toplam
1	Müdür	1	0	1
2	Müdür Yardımcısı	2	0	2
3	Branş Öğretmeni	8	23	31
4	Rehber Öğretmen	0	1	1
5	Yardımcı Personel	0	2	2

Tablo 12. Okul/Kurum Rehberlik Hizmetleri

Mevcut Kapasite				Mevcut Kapasite Kullanımı ve Performans					
Psikolojik Danışman Norm Sayısı	Görev Yapan Psikolojik Danışman Sayısı	İhtiyaç Duyulan Psikolojik Danışman Sayısı	Görüşme Odası Sayısı	Danışmanlık Hizmeti Alan			Rehberlik Hizmetleri ile İlgili Düzenlenen Eğitim/Paylaşım Toplantısı vb. Faaliyet Sayısı		
				Öğrenci Sayısı	Öğretmen Sayısı	Veli Sayısı	Öğretmenlere Yönelik	Öğrencilere Yönelik	Velilere Yönelik
2	1	1	12	492	31	492	3	13	6

2.7.3 Teknolojik Düzey

Okulumuzun teknolojik altyapısı ve teknolojiyi kullanabilme düzeyine ilişkin analizi yapılmıştır. Ayrıca okulumuzun fiziki mekân durumu da verilmiştir.

Tablo 13. Teknolojik Araç-Gereç Durumu

Araç-Gereçler	Mevcut Durum	İhtiyaç
Akıllı Tahta Sayısı	32	Yok
Masaüstü Bilgisayar Sayısı	9	Yok
Yazıcı Sayısı	7	Yok
Fotokopi Makinesi Sayısı	4	Yok
Dizüstü Bilgisayar Sayısı	1	Yok
Projeksiyon Sayısı	1	Yok
TV sayısı	4	Yok
Kamera Sayısı	62	Yok

Tablo 14. Fiziki Mekân Durumu

Fiziki Mekân	Var	Yok	Adedi	İhtiyaç
Öğretmen Çalışma Odası	*		5	Yok
Ekipman Odası	*		5	Yok
Kütüphane	*		1	Yok
Rehberlik Servisi	*		2	Yok
Resim Odası	*		1	Yok
Müzik Odası	*		1	Yok
Çok Amaçlı Salon	*		1	Yok
Spor Salonu		*	0	1

2.7.4 Mali Kaynaklar

Okulun bütçe işlemleri Okul Aile Birliği tarafından yürütülmektedir. Okul/Kurumun mali kaynak analizi aşağıda belirtilmiştir.

Tablo 15. Kaynak Tablosu

Kaynaklar	2023	2024	2025	2026	2027	2028
Genel Bütçe	0	0	0	0	0	0
Okul Aile Birliği	15.592	100.000	150.000	200.000	250.000	300.000
Özel İdare	0	0	0	0	0	0
Kira Gelirleri	14.855	18.000	21.000	23.000	26.000	30.000
Döner Sermaye	0	0	0	0	0	0
Dış Kaynak/Projeler	0	0	0	0	0	0
Diğer	0	0	0	0	0	0
TOPLAM	30.447	118.000	171.000	223.000	276.000	330.000

Tablo 16. Gelir-Gider Tablosu

YILLAR	2021		2022		2023	
HARCAMA KALEMLERİ	GELİR	GİDER	GELİR	GİDER	GELİR	GİDER
Kantin Kira Geliri	0	0	6.198	0	9.958	0
Okula Yapılan Yardımlar	0	0	8254	0	88.200	0
Banka	0	0	0	16.36	0	67.19
Küçük Onarım	0	0	0	0	0	0
Bilgisayar Harcamaları	0	0	0	0	0	1.740
Büro Makinaları Harcamaları	0	0	0	0	0	0
Temizlik	0	0	0	0	0	19.034
Sosyal Faaliyetler/Malzeme	0	0	0	1.368	0	9.996
Eğitim Araçları/ Malzeme	0	0	0	0	0	38.980
Kırtasiye	0	0	0	6.476	0	4.830
GENEL TOPLAM	0	0	14452	7.860	98.158	74.647

2.7.5 İstatistik Veriler

Okulumuzla ilgili öğrenci durumu, özel eğitime ihtiyacı olan öğrenci durumu, sosyal faaliyetler, kültürel faaliyetler, sosyal kulüpler, rehberlik hizmetleri, kuruma ulaşım, fiziki mekânların kullanımları, sivil savunma çalışmaları ve öğrencilerimizin aldığı ödüllerle ilgili sayısal veriler ve bilgiler aşağıda belirtilmiştir.

Tablo 17. Okul Öğrenci Mevcudu Tablosu

Sınıflar	Kız	Erkek	Toplam
5/A Sınıfı	19	0	19
5/B Sınıfı	0	26	26
5/C Sınıfı	0	18	18
5/D Sınıfı	0	31	31
5/E Sınıfı	23	0	23
5/F Sınıfı	0	23	23
5/G Sınıfı	19	0	19
6/A Sınıfı	21		21
6/B Sınıfı	0	19	19
6/C Sınıfı	24	0	24
6/D Sınıfı	0	22	22
6/E Sınıfı	26	0	26
6/F Sınıfı	0	20	20
6/G Sınıfı	0	17	17
7/A Sınıfı	25	0	25
7/B Sınıfı	0	23	23
7/C Sınıfı	27	0	27
7/D Sınıfı	0	23	23
8/A Sınıfı	25	0	25
8/B Sınıfı	0	20	20
8/C Sınıfı	20	0	20
8/D Sınıfı	0	20	20
TOPLAM	254	239	493

Tablo 18. Özel Eğitime İhtiyacı Olan Öğrenci Tablosu

Sınıflar	Kız	Erkek	Toplam
5/A Sınıfı	1	0	1
5/B Sınıfı	0	2	2
5/C Sınıfı	0	0	0
5/D Sınıfı	0	1	1
5/E Sınıfı	0	0	0
5/F Sınıfı	0	0	0
5/G Sınıfı	2	0	2
6/A Sınıfı	2	0	2
6/B Sınıfı	0	3	3
6/C Sınıfı	1	0	1
6/D Sınıfı	0	0	0
6/E Sınıfı	0	0	0
6/F Sınıfı	0	0	0
6/G Sınıfı	0	1	1
7/A Sınıfı	0	0	0
7/B Sınıfı	0	2	2
7/C Sınıfı	0	0	0
7/D Sınıfı	0	1	1
8/A Sınıfı	0	0	0
8/B Sınıfı	0	0	0
8/C Sınıfı	0	0	0
8/D Sınıfı	0	2	2
TOPLAM	6	12	18

Tablo 19. Sosyal Faaliyet Tablosu

Yıllar	2021			2022			2023		
	Öğr.	Öğrt.	Veli	Öğr.	Öğrt.	Veli	Öğr.	Öğrt.	Veli
İlköğretim haftası	341	21	47	435	25	58	485	31	68
15 Temmuz Demokrasi ve Birlik Günü	342	21	8	440	25	9	482	31	5
Cumhuriyet Bayramı	343	21	15	438	25	36	483	31	6
Kızılay Haftası	344	21	2	438	25	2	482	31	3
Atatürk Haftası	344	21	5	436	25	2	481	31	5
Öğretmenler Günü	345	21	12	437	25	2	486	31	9
İnsan Hakları ve Demokrasi Haftası	348	21	3	439	25	6	485	31	5
Mehmet Akif Ersoy'u Anma Haftası	341	21	0	435	25	5	486	31	5
Enerji Tasarrufu Haftası	341	21	0	435	25	9	481	31	2
İstiklal Marşı'nın Kabulü	342	21	0	436	25	4	482	31	0
Şehitler Günü	342	21	18	437	25	5	486	31	3
Orman Haftası	342	21	2	437	25	5	485	31	2
Kütüphaneler Haftası	341	21	3	437	25	6	478	31	5
Ulusal Egemenlik ve Çocuk Bayramı	341	21	300	437	25	360	469	31	365
Trafik ve İlk Yardım Haftası	345	21	21	437	25	2	482	31	5
Mevlana Haftası	345	21	15	436	25	3	483	31	6
Tutum, Yatırım ve Türk Malları Haftası	345	21	294	435	25	258	485	31	230
Afet Eğitimi Hazırlık Günü	345	21	0	435	25	0	486	31	0
Sivil Savunma Günü	341	21	0	435	25	0	485	31	0
Bilim ve Teknoloji Haftası	341	21	0	435	25	0	485	31	0
Tüketiciyi Koruma Haftası	343	21	0	439	25	0	482	31	0
Yeşilay Haftası (1Mart gününü içine alan hafta)	343	21	2	439	25	0	478	31	0
Çevre Koruma Haftası	341	21	3	439	25	0	477	31	0
Vergi Haftası	341	21	5	439	25	0	465	31	0
Yaşlılar Haftası	341	21	2	438	25	0	485	31	0
Anneler Günü	341	21	64	437	25	98	488	31	124

Tablo 20. Kültürel Faaliyet Tablosu

Yıllar	2021			2022			2023		
	Öğr	Öğrt	Veli	Öğr	Öğrt	Veli	Öğr	Öğrt	Veli
Sosyal ve Kültürel Faaliyetler	Öğr	Öğrt	Veli	Öğr	Öğrt	Veli	Öğr	Öğrt	Veli
İftar Programı	347	18	14	435	23	24	490	22	35
Kermes	0	0	0	0	0	0	490	31	30
Tübitak	0	0	0	160	5	0	0	0	0
Çocuk Trafik Eğitim Etkinliği	0	0	0	0	0	0	40	2	0
Cami Kandil Programları	18	3	156	18	3	321	45	3	230
Cami ve Türbe Gezileri	211	6	0	165	4	0	400	7	0
Arapça/İngilizce Gecesi	0	0	0	0	0	0	220	6	260
Bilim Fuarı Gezisi	45	2	0	40	2	0	65	3	0
Guhem Gezisi	48	2	0	65	3	0	65	3	0
Teknofest Gezisi	65	3	0	68	3	0	65	3	0
Karagöz Müzesi Gezisi	0	0	0	0	0	0	35	3	0
Okul Pikniği	262	18	12	400	22	65	490	26	0
Sınıf Piknikleri	335	11	19	395	20	96	263	6	26
İzmir Kültür Gezisi	0	0	0	0	0	0	45	2	0
Cumalı Kızık Kültür Gezisi	0	0	0	0	0	0	20	2	0
Hayvan Barınağı Ziyaretleri	125	4	0	89	3	0	120	4	0
Kestel Buz Pateni Etkinlikleri	0	0	0	0	0	0	20	2	0
Uludağ Kayak ve Piknik	0	0	0	0	0	0	444	8	0
Öğrencilere lokma ve ikram	340	16	0	400	24	0	490	31	0
Mahalle Esnaf Ziyaretleri	0	0	0	0	0	0	25	2	0
Dereceye Giren Öğrencilere Yemek Programları	124	6	0	136	6	0	126	6	0
Gazze İçin Bağış Etkinlikleri	0	0	0	0	0	0	69	3	0
Sınıflar Arası Futbol Turnuvaları	342	17	0	435	25	0	245	3	0
Çanakkale Kültür Gezisi	0	0	0	0	0	0	45	2	0
TÜYAP Kitap Fuarı Gezileri	340	10	0	400	23	0	487	16	0
Aile Okulu Eğitimleri	332	11	256	400	22	396	490	31	354

Şiir Dinletisi Programları	340	9	15	402	25	0	490	31	0
Tiyatro Gösteri Programları	340	11	25	402	25	0	490	31	0
Bilgi Yarışmaları	340	11	6	402	25	0	490	31	4
Sinema Etkinlikleri	340	11	0	402	25	0	490	31	0
Zeka Oyunları Turnuvaları	340	11	0	402	25	0	490	6	0
Okul Bursu Faaliyetleri	24	12	0	18	25	0	18	31	0
Resim ve görsel sanat sergileri	340	11	0	402	25	0	490	31	0
Masa Tenisi Turnuvaları	0	0	0	0	0	0	490	5	0
Twinning Projeleri	0	0	0	0	0	0	26	2	0
Botanik Park Gezileri	0	0	0	126	6	0	450	6	0
Ramazan Kampanyası Faaliyetleri	300	11	232	402	23	265	485	31	230

Tablo 21. Kulüp Tablosu

Açılmış Olan Kulüpler	2021	2022	2023
Medeniyet ve Değerler Kulübü	*	*	*
Kütüphanecilik Kulübü ve Kültür edebiyat kulübü	*	*	*
Sivil Savunma ve İlkyardım Kulübü	*	*	*
Gezi, Spor - Satranç	*	*	*
Demokrasi ve İnsan Hakları Kulübü	*	*	*
Bilim, Fen ve Teknoloji Kulübü	*	*	*
Enerji verimliliği Ve Çevre kulübü	*	*	*
Sağlık- Temizlik- Beslenme ve Yeşilay Kulübü	*	*	*
Sosyal Dayanışma, Yardımlaşma ve Kulübü	*	*	*
Görsel sanatlar , Fotoğrafçılık , Okulu Güzelleştirme kulübü Tanıtma Kulübü	*	*	*
Yabancı Diller ve Okul Tanıtma Kulübü	*	*	*

Tablo 22. Rehberlik Hizmetleri Veli Tablosu

VELİLERE YÖNELİK YAPILAN ÇALIŞMALAR VE VELİ KATILIM SAYILARI	2021	2022	2023
Veli seminerleri	183	89	30

Tablo 23. Rehberlik Hizmetleri Etkinlik Tablosu

Öğrencilere Yönelik Yapılan Çalışmalar ve Öğrenci Katılım Sayıları	2021	2022	2023
Okula ve Çevreye Uyum	156	158	162
Akran zorbalığı	166	168	166
LGS Bilgilendirme Semineri	80	84	87
Verimli Ders Çalışma Teknikleri	245	243	245
Sınır Koyma	238	236	240
Sağlıklı Beslenme Çantası Eğitim Videosu	0	0	485
Karagöz sağlıklı Beslenmeyi Öğreniyor Eğitim Videosu	0	0	476
Verem Hastalığı ve Veremle Savaş Eğitimi	0	0	487
Diş Fırçalama Eğitimi	0	0	452
Kişisel Bakım Eğitimi	0	0	468
Obeziteden Korunma ve fiziksel aktivitenin Önemi	0	0	470
Bilinçli alışveriş eğitimi	0	0	450
Okul ve sınıfı yaşadığın ortamı temiz tutma eğitimi	0	0	478

Okul/kuruma ulaşım:

Acemler B-17 , B17A, B17B Otobüsleri, Şehir Merkezinden B-29 (Şehreküstü)ve B-25 (Heykel) Otobüsleri İle Ulaşım Sağlanabilir.

Fiziki Mekân Durumu:

Fiziki mekânlar, okulumuzun binası 2023/2024 Eğitim Öğretim Yılı'nın başında faaliyete geçmiştir. Bahçesinde mini bir basketbol sahası yer almaktadır. Okul yeni yapılmış olup teknolojik olarak oldukça donanımlıdır. Okulumuz 3 katlıdır. Ayrıca zeminin altında da çok geniş bir kullanım alanına sahiptir. Bu bölümde geniş bir sığınak mevcuttur. Geniş bir bahçesi bulunmaktadır. Okulumuzda 1 adet spor odası, 1 adet çok amaçlı salon, 1 adet bilişim sınıfı, 32 adet sınıf, 5 adet idareci odası, 1 adet öğretmenler odası

bulunmaktadır. Okulumuz ikili eğitim vermekte olup okulumuzun tüm birimleri faal olarak kullanılmaktadır.

Sivil Savunma Çalışmaları:

Okulumuzda 64 kameradan oluşan bir kamera sistemi bulunmaktadır. Ve sürekli izlenmektedir. Okulumuzda her katta dörder tane yangın tüpü bulunmaktadır. Her katta yangın alarmları bulunmaktadır. Öğrencilerimize ve öğretmenlerimize yönelik sivil savunma eğitimleri verilmektedir. Sivil savunma tatbikatları yapılmakta bu tatbikatlarda süreler tutulmakta, aksayan yönler not alınmakta ve bir sonraki tatbikatta bunlar değerlendirilmektedir.

Öğrenci Ödülleri:

2021 Erkekler Kur'an'ı Güzel Okuma Yarışması İl Birinciliği, 2021 Genç Bilaller Ezanı Güzel Okuma Yarışması İl İkinciliği, 2022 Zeka Oyunları Süper Ligi Osmangazi İlçe İkinciliği, 2021 Yılı Çanakkale Kompozisyon Yarışması Osmangazi İlçe Birinciliği, 2023 Yılı Hafızlık Yarışması Osmangazi İl Birinciliği, 2023 Ezan Okuma Yarışması İl İkinciliği

Okulumuzda birlik beraberliği artırıcı, kardeşliğimizi daha da kuvvetlendirecek çalışmalar yapılmaktadır. Öğrencilerimize 2 ayda bir lokma ikramı yapılmaktadır. Her Ramazan ayında kampanya yaparak yüzlerce aileye ulaşılmaktadır. Her Ramazan ayında veli, öğrenci ve öğretmenlerimizle iftar yapılmaktadır. Deprem nedeniyle kampanya yaparak toplanan ayni ve nakdi yardımlar okul idarecileri tarafından bizzat deprem bölgesine götürülerek dağıtılmıştır. Deneme sınavlarında, sosyal kültürel ve sportif alanlarda başarılı olan, örnek davranışlar sergileyen öğrencilerimiz ödüllendirilmektedir.

2.8 Çevre Analizi (PESTLE)

Çevre analiziyle okul/kurum üzerinde etkili olan veya olabilecek politik, ekonomik, sosyo-kültürel, teknolojik, yasal çevresel dış etkenlerin tespit edilmesi amaçlanmıştır.

Tablo 24. PESTLE Analiz Tablosu

Politik-Yasal etkenler	Ekonomik etkenler
<ul style="list-style-type: none">• Kalkınma Planı ve Orta Vadeli Program,• Bakanlık, il ve ilçe stratejik planlarının incelenmesi,• Yasal yükümlülüklerin belirlenmesi,• Oluşturulması gereken kurul ve komisyonlar,• Okul/kurum çevresindeki politik durum.	<ul style="list-style-type: none">• Okul/kurumun bulunduğu çevrenin genel gelir durumu,• İş kapasitesi,• Okul/kurumun gelirini arttırıcı unsurlar,• Okul/kurumun giderlerini arttıran unsurlar,• Tasarruf sağlama imkânları,• İşsizlik durumu,• Mal-ürün ve hizmet satın alma imkânları,• Kullanılabilir bütçe
Sosyokültürel etkenler	Teknolojik etkenler
<ul style="list-style-type: none">• Kariyer beklentileri,• Ailelerin ve öğrencilerin bilinçlenmeleri,• Aile yapısındaki değişimler (geniş aileden çekirdek aileye geçiş, erken yaşta evlenme vs.),• Nüfus artışı,• Göç,• Nüfusun yaş gruplarına göre dağılımı,• Hayat beklentilerindeki değişimler (Hızlı para kazanma hırısı, lüks yaşama düşkünlük, kırsal alanda kentsel yaşam),• Beslenme alışkanlıkları,• Değerler, mesleki etik kuralları vb.	<ul style="list-style-type: none">• Okul/kurumun teknoloji kullanım durumu• e- Devlet uygulamaları,• Dijital Platformlar üzerinden uzaktan eğitim imkânları,• Okul/kurumun sahip olmadığı teknolojik araçlar• Personelin ve öğrencilerin teknoloji kullanım kapasiteleri,• Personelin ve öğrencilerin sahip olduğu teknolojik araçlar,• Teknoloji alanındaki gelişmeler• Teknolojinin eğitimde kullanımı
Çevresel Etkenler	
<ul style="list-style-type: none">• Hava ve su kirlenmesi,• Toprak yapısı,• Bitki örtüsü,• Doğal kaynakların korunması için yapılan çalışmalar,• Çevrede yoğunluk gösteren hastalıklar,• Doğal afetler (deprem kuşağında bulunma, Covid 19, kene vakaları vb.)	

2.9 Güçlü ve Zayıf Yönler ile Fırsatlar ve Tehditler (GZFT) Analizi

Okul/kurumun güçlü ve zayıf yönleri ile okul/kurum dışında oluşabilecek fırsatlar ve tehditler belirlenmiştir. Okulumuzun temel istatistiklerinde verilen okul künyesi, çalışan bilgileri, bina bilgileri, teknolojik kaynak bilgileri ve gelir gider bilgileri ile paydaş anketleri sonucunda ortaya çıkan sorun ve gelişime açık alanlar iç ve dış faktör olarak değerlendirilerek GZFT tablosunda belirtilmiştir. Dolayısıyla olguyu belirten istatistikler ile algıyı ölçen anketlerden çıkan sonuçlar tek bir analizde birleştirilmiştir.

Kurumun güçlü ve zayıf yönleri donanım, malzeme, çalışan, iş yapma becerisi, kurumsal iletişim gibi çok çeşitli alanlarda kendisinden kaynaklı olan güçlülükleri ve zayıflıkları ifade etmektedir ve ayırmda temel olarak okul müdürü/müdürlüğü kapsamında bakılarak iç faktör ve dış faktör ayrımı yapılmıştır.

Tablo 25. GZFT Analizi

İç Çevre	
Güçlü Yönler	Zayıf Yönler
Öğrencilerde okula duyulan güvenin yüksek olması	Sınıf başarısının orta düzeyde olması
Öğrenci disiplin problemlerinin düşük olması	İkili öğretim yapılması nedeniyle sabahçı ve öğlenci öğretmenlerin birbirleriyle yeterli koordinasyon sağlayamaması
Zümrelerin birbiriyle uyum içinde etkili bir şekilde çalışması	Velilerimizin kültürel eksiklerinin olması
Etkili rehberlik hizmetlerinin uygulanması	Aile yapısındaki bölünme ve ayrılıklar
Öğretmen kadromuzun genç ve istekli olması	Göç sonucunda veli profilinin değişmesi
Okul Aile Birliğinin iş birliğine açık olması	Velinin öğretmen ve okula müdahaleleri
Öğretmenler arası işbirliği ve yardımlaşmanın güçlü olması	Bazı velilerin öğrenci ve okula karşı ilgisizliği
Okul veli iletişiminin devamlı olması	Okulun bulunduğu çevrede kültürel etkinliklerin çeşitliliğinin kısıtlı olması
Kendileri için yapılan toplantılara velilerin katılımının yüksek olması	Okulun şehir merkezinden uzakta bulunması
Velilere kısa sürede ulaşılabilmesi	Okulumuzun ekonomik olarak veliler tarafından desteklenmemesi
Okulumuzun iç ve dış bölgelerinin kamera sistemi ile gözetleniyor olması	
Sınıflarımızda internet ve bilgisayarın bulunması	
Bahçemizin yeterli büyüklükte ve temiz olması	
Web sitemizin içeriğinin yeterli ve güncel oluşu	
Teknolojik imkânların yeterli düzeyde olması	

FATİH projesinin olanaklarının kullanılıyor olması	
Aile birliğinin çalışmaları ile okulu desteklemesi	
Kantinimizin sağlıklı güvenilir olması	
Yeniliklere açık bir yönetim ve personele sahip olunması	
Hizmet alanların görüş ve beklentilerinin dikkate alınması	
Sosyal faaliyetlere önem verilmesi	
Okulumuzda sevgi, saygı ve güven ortamının olması	
Öğretmenler ve idareciler arasında güçlü bir iletişim ve güven ortamının olması	
Dış Çevre	
Fırsatlar	Tehditler
Eğitim yatırımlarının artması	Eğitime bakışın olumsuz yönde farklılaşması
Okul aile birliğinin çalışmaları ile okulu desteklemesi	Mahallemizin gelir seviyesinin düşük olması
Velilerin her geçen yıl çocuk eğitiminde bilinçleniyor olması	İstihdam alanlarında artan yetersizlik
Elektronik ağ yönetimi alanında meydana gelen yazılım ve donanım teknolojilerindeki yenilikleri bakanlık bilişim alt yapısına uyarlaması	Veli profili olarak düzenli bir işi olan velilerin ve gelir düzeylerinin düşüklüğü,
Teknolojinin ilerlemesi ve benimsenmesinin artması	Çevre nüfusunun hızlı artışı
Bilginin hızlı üretimi, erişilebilirlik ve kullanılabilirliğinin gelişmesi,	Göç sebebiyle sosyal uyum problemlerinin olması
Teknolojinin sağladığı yeni öğrenme ve etkileşim/paylaşım olanakları	İnternetin insan yaşantısına hızlı ve giderek artan oranda nüfuz etmesi
Bilgisayar ve internet kullanımının artması	Okulumuzun çevresinde boş arazilerin bulunması
Okulumuzun konumundan kaynaklı ulaşımın ve iletişimin çok rahat olması	Çevre konusunda bilinçsizlik
	Yeşil alanların azlığı
	Çarpık Yapılaşma

2.10 Tespit ve İhtiyaçların Belirlenmesi

Durum analizi çerçevesinde gerçekleştirilen tüm çalışmalardan elde edilen veriler; paydaş anketleri, toplantı tutanakları vs. göz önünde bulundurularak özet bir bakış geliştirilmesi sürecidir. Okul/Kurum Durum Analizi başlıklarındaki konularla ilgili tespit ve ihtiyaçlarını belirtmelidir. Okulumuzun tespit ve ihtiyaç durumu aşağıda tabloda belirtilmiştir.

Tablo 26. Tespit ve ihtiyaç durumu

Durum Analizi Aşamaları	Tespitler/Sorun Alanları	İhtiyaç ve Gelişim Alanları
Uygulanmakta olan stratejik planın değerlendirilmesi	Okulumuz her geçen gün öğrenci sayısı arttırmaktadır ancak hedeflenen düzeylerde değildir.	Öğrenci sayısının artırılmasına yönelik olarak afiş, broşür, bahar şenliği, okul tanıtımı vb faaliyetlerle öğrenci sayısı artırılmalıdır.
Pestle analizi	Okulun gelir kaynaklarının yetersiz olması	Okul gelir kaynaklarını arttırmak için velilerle ve çevre esnafla iletişim halinde olmalı, okula katkılarının artırılması sağlanmalı, kermesler düzenlenerek okula katkı artırılmalıdır.
Pestle analizi	Okul/kurumun giderlerini arttıran unsurların fazla olması ve faturaların kabarık gelmesi	Öğrencilerin elektrik kullanımı, su kullanımı vb. tasarruf sağlayıcı konularda bilgilendirilerek giderler azaltılmalıdır.
Pestle analizi	<ul style="list-style-type: none">Ailelerin ve öğrencilerin bilinçlenmeleri,	Aile ve öğrencilere yönelik olarak rehberlik çalışmalarının sayısı artırılarak bilinçlenmeleri sağlanmalıdır.
Pestle analizi	<ul style="list-style-type: none">Göç,	Gerek yurt içinden gerekse yurt dışından oldukça fazla göç alınmaktadır. Bu konuda yapılan uyum çalışmaları artırılmalıdır.
Pestle analizi	Hayat beklentilerindeki değişimler	Özellikle sanal dünya nedeniyle kısa yoldan para kazanma, fenomen olma gibi sebeplerde öğrencilerin beklentilerinde değişiklikler olmaktadır. Bu konuda çalışmalara hız verilmelidir.

Pestle analizi	<ul style="list-style-type: none"> Beslenme alışkanlıkları, 	Öğrencilerin beslenme alışkanlıkları değişmektedir. Hazır gıdalara verilen öncelik artmaktadır. Doğru beslenme şekilleri hususunda çalışmalar arttırılmalıdır.
Gzft analizi	<ul style="list-style-type: none"> Okulun bulunduğu çevrede kültürel etkinliklerin çeşitliliğinin kısıtlı olması 	Okul çevresinde az olan kültürel etkinlikler okulda yapılacak olan çalışmalar veya yapılan çalışmalara öğrencilerin götürülerek azaltılmalıdır.
Gazft analizi	<ul style="list-style-type: none"> Bazı velilerin öğrenci ve okula karşı ilgisizliği 	Velilere yönelik rehberlik çalışmaları yapılarak velilerin ilgisi arttırılmalıdır.
Gazft analizi	<ul style="list-style-type: none"> İnternetin insan yaşantısına hızlı ve giderek artan oranda nüfuz etmesi 	Aile ve öğrencilere yönelik kültürel, sosyal etkinlikler arttırılmalıdır. İnternet konusunda bilinçlendirme çalışmaları yapılmalıdır.
Gazft analizi	<ul style="list-style-type: none"> Çevre konusunda bilinçsizlik 	Öğrencilere çevre konusunda yarışma, çalışma, etkinlikler yapılarak çevre bilinci kazandırılmalıdır.
Durum analizi	<ul style="list-style-type: none"> Rehber öğretmen normundaki açık 	Rehber öğretmen normundaki açık sınıf rehber öğretmenlerinin daha aktif hale getirilerek kapatılmaya çalışılmalıdır.

GELECEĐE BAKIŞ



3. BÖLÜM

3. GELECEĞE BAKIŞ

3.1 Misyon

Yunuseli Hacı Naciye Kanalcı İmam Hatip Ortaokulu olarak Misyonumuz; öğrencilerimizin zihninde, insana, düşünceye, özgürlüğe, ahlaka ve kültürel mirasa saygıya dayanan bir din öğretimi anlayışının yayılmasına katkıda bulunmak. Evrensel ahlaki ilkeleri görüp gözeten, yüksek karakterli, yaratılanı 'Yaradan' dan ötürü sevebilen, yaşadığı çevreyi tahrip değil güzelleştiren, sorunlara çözüm üreten, farklılıkları doğal ve zenginlik kabul edip bunlardan yararlanmayı hedefleyen, güzel gören güzel düşünen hayattan lezzet alan nitelikli topluma örnek fertler yetiştirmektir.

3.2 Vizyon

Yunuseli Hacı Naciye Kanalcı İmam Hatip Ortaokulu olarak vizyonumuz; Toplumsal birlik beraberlik içinde erdemi yakalamış, ahlaki kuralları hayatına prensip edinmiş, demokratik düşünce yapısı ve evrensel değerlere sahip, kararlı, inançlı, ilkeli, başarıya koşmaktan zevk alan bireylerin yetiştiği; uygulamaya koyduğu modern eğitim yaklaşımlarıyla öğrenmeyi öğrenen ve öğreten, sportif sosyal, kültürel ve bilimsel çalışmalarıyla bölgemize ışık tutan, öğrenci, öğretmen, veli ve idarecilerin saygı ve hoşgörü içerisinde bulunduğu ulusal ve uluslararası örnek bir kurum olmaktadır.

3.3 Temel Değerler

- 1) Ülkemizin geleceğinden sorumluyuz.
- 2) Eğitime yapılan yardımı kutsal sayar ve her türlü desteği veririz.
- 3) Toplam Kalite Yönetimi felsefesini benimseriz.
- 4) Kurumda çalışan herkesin katılımı ile sürecin devamlı olarak iyileştirileceğine ve geliştirileceğine inanırız.
- 5) Sağlıklı bir çalışma ortamı içerisinde çalışanları tanıyarak fikirlerine değer verir ve işimizi önemseriz.
- 6) Mevcut ve potansiyel hizmet bekleyenlerin ihtiyaçlarına odaklanırız.
- 7) Kendimizi geliştirmeye önem verir, yenilikçi fikirlerden yararlanırız.
- 8) Öğrencilerin, öğrenmeyi öğrenmesi ilk hedefimizdir.
- 9) Okulumuzla ve öğrencilerimizle gurur duyarız.
- 10) Öğrencilerimizi, yaratıcı yönlerinin gelişmesi için teşvik ederiz.
- 11) Öğrenme problemi olan öğrencilerimiz için özel destek programları hazırlarız.
- 12) Biz, birbirimize ve kendimize güveniriz.

Öğrencilerimiz, bütün çalışmalarımızın odak noktasıdır.

3.4 Amaç, Hedef ve Performans Göstergesi ile Stratejiler

Okulumuzun belirlemiş olduğu amaç, hedef ve stratejiler aşağıda tablolar şeklinde belirtilmiştir.

Tablo 27. Eğitim Öğretime Erişim ve Katılım, Hedef, Performans Göstergeleri Tablosu

TEMA	EĞİTİM-ÖĞRETİME ERİŞİM ve KATILIM								
Amaç 1	A 1 Öğrencilerin eğitim öğretime etkin katılımlarıyla donanımlı olarak bir üst öğrenime geçişi sağlanacaktır.								
Hedef 1.1	H 1.1 Öğrenme kayıpları önleyici çalışmalar yapılarak azaltılacaktır.								
Performans Göstergeleri	Hedef Etkisi	Başlangıç Değeri	2024	2025	2026	2027	2028	İzleme Sıklığı	Rapor Sıklığı
PG 1.1.1 Bir eğitim ve öğretim yılında destekleme ve yetiştirme kurslarına kayıt yaptıran öğrenci oranı (%)	25	25	30	35	37	40	45	Yılda 2	Yılda 2
PG 1.1.2 Destekleme ve yetiştirme kurslarına devam eden öğrencilerin katılım sağladığı derslerin not ortalaması	25	88	89	90	91	92	93	Yılda 2	Yılda 2
PG 1.1.3 20 gün ve üzeri özürsüz devamsızlık yapan öğrenci oranı (%)	25	2	1,8	1,6	1,4	1	1,2	Yılda 2	Yılda 2
PG 1.1.4 20 gün ve üzeri özürlü devamsızlık yapan öğrenci oranı (%)	25	1	0,9	0,8	0,7	0,6	0,5	Yılda 2	Yılda 2
Koordinatör Birim	Okul İdaresi								
İş birliği Yapılacak Birimler	Rehberlik Servisi, Zümre Öğretmenler Kurulu, Şube Öğretmenler Kurulu								
Stratejiler	S1. Öğrencilerin genel derslerdeki kazanım eksiklikleri tespit edilerek destekleme ve yetiştirme kurslarıyla akademik yeterliklerinin artırılması sağlanacaktır. S2. Dijital platformlar aracılığıyla öğrencilerin tamamlayıcı ve destekleyici eğitim almaları sağlanacaktır. S3. DYK'lara yönelik ders içeriklerine katkı sağlayacak etkinlik, okuma vb aktivitelerin zenginleştirilmesi sağlanacaktır. S4. DYK içerikleri öğrencinin hazır bulunuşluk seviyesi dikkate alınarak hazırlanacaktır. S5. Öğrencilerin devamsızlık nedenleri tespit edilerek devamsızlığa neden olan etmenler giderilecektir.								
Riskler, tespitler ve	DYK'ların başka okul çatısı altında açılmaması katılımı etkilemektedir.								

ihtiyaçlar	Okulun bu kurslara katılan öğrencilerin takibini yapmasını zorlaştırmaktadır. Dijital ortamda tamamlayıcı ve destekleyici materyal kullanımı çok önemlidir. Kurslar öğrencilerin kendi okullarında açılırsa daha verimli olacaktır.
Maliyet Tahmini	240.000

Tablo 28. Eğitim Öğretimde Kalite Amaç, Hedef, Performans Göstergeleri Tablosu

TEMA	EĞİTİM-ÖĞRETİMDE KALİTE								
Amaç 2	A 2 Öğrencilere medeniyetimizin ve insanlığın ortak değerleriyle çağın gereklerine uygun bilgi, beceri, tutum ve davranışlar kazandırılacaktır.								
Hedef 2.1	H 2.2 Öğrencilerin bilimsel, kültürel, sanatsal, sportif ve toplum hizmeti alanlarında ders dışı etkinliklere katılım oranı artırılacaktır.								
Performans Göstergeleri	Hedef Etkisi	Başlangıç Değeri	2024	2025	2026	2027	2028	İzleme Sıklığı	Rapor Sıklığı
PG 2.1.1 Okulda bir eğitim ve öğretim döneminde bilimsel, kültürel, sanatsal ve sportif alanlarda en az bir faaliyete katılan öğrenci oranı (%)	25	88	92	93	95	96	98	Yılda 2	Yılda 2
PG 2.1.2 Bir eğitim ve öğretim yılında en az iki sosyal sorumluluk ve toplum hizmeti çalışmalarına katılan öğrenci oranı (%)	25	78	80	82	83	85	88	Yılda 2	Yılda 2
PG 2.1.33 Bir eğitim ve öğretim yılında yerel, ulusal ve uluslararası proje, yarışma vb. etkinliklere katılan öğrenci oranı (%)	25	34	38	41	43	45	50	Yılda 2	Yılda 2
PG 2.1.4 Okulda bir eğitim ve öğretim yılında geleneksel çocuk oyunları alt başlığında en az bir faaliyete katılan öğrenci oranı (%)	25	22	24	26	27	28	30	Yılda 2	Yılda 2
Koordinatör Birim	Okul idaresi								
İş birliği Yapılacak Birimler	Rehberlik servisi, Zümre Öğretmenler Kurulu, Şube Öğretmenler Kurulu								

<p>Stratejiler</p>	<p>S1. Her bir öğrencinin bir kulüp faaliyetinde aktif olarak yer alması sağlanarak kulüp faaliyetlerinin etkinliği artırılabacaktır.</p> <p>S2. Öğrencilerin seviyelerine uygun olarak toplumsal sorunların çözümüne katkı sağlamak ve farkındalık oluşturmak amacıyla afet ve acil durum, çevre, eğitim, spor, kültür ve turizm, sağlık ve sosyal hizmetler alanlarında toplum hizmeti faaliyetlerine katılımları artırılabacaktır.</p> <p>S3. Okul bünyesinde yarışmalar düzenlenecektir.</p> <p>S4. Diğer kurum ve kuruluşlarla iş birliği içerisinde yürütülen bilimsel, sosyal, kültürel, sanatsal ve sportif alanlardaki faaliyetler artırılabacaktır.</p> <p>S5. Okul bahçeleri çocukların geleneksel oyunlarla vakit geçirmelerini sağlayacak ve gelişimlerini destekleyecek şekilde etkin olarak kullanılacaktır</p> <p>S6. Okul bünyesinde etkinlikler düzenlenecektir.</p> <p>S7. Öğrencilerin yerel, ulusal ve uluslararası proje ve yarışmalara katılmaları teşvik edilecektir.</p> <p>S8. Okul bahçeleri geleneksel çocuk oyunlarına yönelik düzenlenecektir.</p> <p>S9. Öğrenci seviyesine ve öğretim programı kazanımlarına uygun olarak geleneksel çocuk oyunları ders içi etkinliklerde kullanılacaktır.</p> <p>S10. Tabiat Okulu, Mesleki yarışmalar, Üç aylar ve Ramazan, Vakit Kuşanmak –Namaz-, Arapça yarışmaları gibi etkinliklere öğrencilerin katılımları teşvik edilecektir.</p>
<p>Riskler, tespitler ve ihtiyaçlar</p>	<p>Okul bünyesinde yarışmalar düzenlenirken öğrencilerin yaralanma olasılığı yüksektir. Bununla ilgi okulda öğrenciye müdahale planı yapılmalıdır. Velilere öğrencilerin sosyal faaliyetlere katılması konusunda rehberlik yapılmalıdır.</p>
<p>Maliyet Tahmini</p>	<p>400.000</p>

Tablo 29. Kurumsal Kapasite Amaç, Hedef, Performans Göstergeleri Tablosu

TEMA	KURUMSAL KAPASİTE								
Amaç 3	Okulun eğitimin temel ilkeleri doğrultusunda niteliğini artırmak amacıyla kurumsal kapasite geliştirilecektir.								
Hedef 3.1	Eğitim ve öğretimin sağlıklı ve güvenli bir ortamda gerçekleştirilmesi için okul sağlığı ve güvenliği geliştirilecektir.								
Performans Göstergeleri	Hedef Etkisi	Başlangıç Değeri	2024	2025	2026	2027	2028	İzleme Sıklığı	Rapor Sıklığı
PG 3.1.1 Okulda yaşanan kaza sayısı	20	8	12	15	17	19	20	Yılda 2	Yılda 2
PG 3.1.2 Bağımlılıkla mücadele ile ilgili konularda eğitim alan öğrenci ve öğretmen sayısı	20	470	510	615	735	850	1000	Yılda 2	Yılda 2
PG 3.1.3 Akran zorbalığı ve siber zorbalıkla ilgili konularda eğitim alan öğretmen, öğrenci ve veli sayısı	20	470	510	615	735	850	1000	Yılda 2	Yılda 2
PG 3.1.4 Sağlıklı beslenme ve obezite ile ilgili konularda verilen eğitim alan öğrenci, öğretmen ve veli sayısı	20	470	510	615	735	850	1000	Yılda 2	Yılda 2
PG 3.1.5 Afet ve acil durum tatbikat sayısı	20	2	3	4	5	6	6	Yılda 2	Yılda 2
Koordinatör Birim	Okul idaresi								
İş birliği Yapılacak Birimler	Rehberlik servisi, Zümre Öğretmenler, Şube Öğretmenler Kurulu								
Stratejiler	<p>S1 Eğitim ortamları iş sağlığı ve güvenliği yönergesine uygun hâle getirilecektir.</p> <p>S2 Öğrenci, öğretmen ve velilerde farkındalık oluşturmak için bağımlılıkla mücadele, akran zorbalığı, siber zorbalık, sağlıklı beslenme ve obezite, hijyen, bulaşıcı hastalıklar ve gıda güvenliği gibi konularda alan uzmanları ile iş birliğinde eğitimler düzenlenecektir.</p> <p>S3 Doğa, insan ve teknoloji kaynaklı (deprem, sel, heyelan, yangın, çığ ve</p>								

	<p>salgın hastalıklar vd.) afetlere karşı gerekli tedbirlerin alınması için çalışmalar yapılacaktır.</p> <p>S4 Doğa, insan ve teknoloji kaynaklı (deprem, sel, heyelan, yangın, çığ ve salgın hastalıklar vd.) konularında alan uzmanları ile iş birliğinde öğretmen ve öğrencilere farkındalık eğitimleri verilecektir.</p> <p>S5 Okulun afet ve acil durum eylem planının güncel tutulması sağlanacaktır.</p> <p>S6 Afet ve acil durum tatbikatları düzenlenecektir.</p>
Riskler, tespitler ve ihtiyaçlar	<p>Öğrencilerin umursamazlığı yapılan tatbikat ve etkinliklere karşı ilgisizliğini gidermeye yönelik çalışmalar yapılmalıdır. Öğrencilerdeki teknolojik alet kullanımı büyük oranda genişlemeye devam etmektedir. Teknoloji doğru ve zamanında kullanımı konularında çalışmalar yapılmalıdır.</p>
Maliyet Tahmini	240000

MALİYETLENDİRME



4. BÖLÜM

4. MALİYETLENDİRME

Yapılan analiz ve değerlendirmeler sonucu okulumuzun tahmini bütçesi aşağıdaki tabloda belirtilmiştir.

Tablo 30. Tahmini Maliyet Tablosu

	2024	2025	2026	2027	2028	Toplam Maliyet
Amaç 1	43.000	45.000	48.000	52.000	52000	240.000
Hedef 1.1	43.000	45.000	48.000	52.000	52000	240.000
Amaç 2	67.000	75.000	81.000	87.000	90000	400.000
Hedef 2.1	67.000	75.000	81.000	87.000	90000	400.000
Amaç 3	43.000	45.000	48.000	52.000	52000	240.000
Hedef 3.1	43.000	45.000	48.000	52.000	52000	240.000
BÜTÇE	153.000	165.000	177.000	191.000	194000	880.000
Genel Yönetim Giderleri	22.000	24.000	26.000	28.000	30000	130000
TOPLAM	175.000	189.000	203.000	219.000	224000	1.010.000

İZLEME VE DEĞERLENDİRME



5. BÖLÜM

5. İZLEME VE DEĞERLENDİRME

Stratejik planlarda yer alan amaç ve hedeflere ulaşma durumlarının tespiti ve bu yolla stratejik planlardaki amaç ve hedeflerin gerçekleştirilebilmesi için gerekli tedbirlerin alınması izleme ve değerlendirme ile mümkün olmaktadır. Stratejik Planda yer alan performans göstergelerinin gerçekleşme durumlarının tespiti yılda iki kez yapılacaktır. Her yılın ilk altı ayında ilgili hedefe ait performans göstergelerinin performans düzeyi dikkate alınarak yapılan izlemenin ardından, yılsonu itibarıyla hedeflenen değere ulaşıp ulaşılmadığının analizi yapılacaktır.

Stratejik planımızın onaylanmasıyla birlikte uygulama başlayacak ve izleme değerlendirme yaklaşımı uygulamayla paralel gidecektir. Amaç hedef ve stratejilerin uyumu, performans göstergelerinin takibi ile yıl boyunca toplanan veriler değerlendirilecektir. Okulumuzda tüm iyileştirme çalışmaları ve çalışma yöntem değişiklikleri bu verilerin değerlendirilmesi sonucu tanımlanır. Paydaşlarımızın mevcut ve gelecekteki gereksinim ve beklentilerini, eğitim-öğretim hizmeti alanındaki algılamalarını öğrenmek, stratejik plana yansıyan hedeflerin gerçekleşme oranıyla bu beklentileri dengelemek amacıyla sektör araştırması, memnuniyet anketleri ve diğer geri bildirim araçlarından periyodik olarak yararlanılacaktır.

Anketler ve pazar araştırması okul kalite kurulu ve bünyesinde kurulan alt birimler tarafından gerçekleştirilecek ve Eğitim-öğretim yılı sonunda uygulanan Memnuniyet Anketleri ile SP’de yer alan amaç ve hedeflerin nasıl algılandığı öğrenilecektir. Algılama ve performans sonuçları ile elde edilen veriler iyileştirme çalışmalarına kaynaklık edecektir.

İzleme ve değerlendirme faaliyetleri sonucunda elde edilen bilgiler ışığında stratejik plan gözden geçirilecek, hedeflenen ve ulaşılan sonuçlar karşılaştırılarak hedef yaklaşımı gerçekleştirilmiş olacaktır.

Okulumuz Stratejik Planı izleme ve değerlendirme çalışmalarında 5 yıllık Stratejik Planın izlenmesi ve bir yıllık gelişim planının izlenmesi olarak ikili bir ayrıma gidilecektir.

Tablo 31. İzleme ve Değerlendirme Tablosu

İzleme ve Değerlendirme Dönemi	Uygulama Dönemi	İzleme Değerlendirme Dönemi Süreç Açıklaması	Raporlama Dönemi
Birinci İzleme ve Değerlendirme Dönemi	Ocak Haziran Dönemi	1. Gerçekleşme durumlarına ilişkin verilerin toplanması ve değerlendirilmesi. 2. Göstergelerin gerçekleşme durumları hakkında hazırlanan raporun Okul Müdürüne sunulması. 3. Elde edilen sonuçların değerlendirilmesi. 4. SP’de ortaya konulan hedefler ile bunların gerçekleşme durumunun kıyaslanması	Her yılın Haziran ayı sonuna kadar
İkinci İzleme ve Değerlendirme Dönemi	Tüm yıl	1. Göstergeler ile ilgili yılsonu gerçekleşme durumlarına ilişkin verilerin toplanması ve değerlendirilmesi. 2. Okul Müdürü başkanlığında yılsonu gerçekleştirmelerinin, gösterge hedeflerinden sapmaların ve sapma nedenlerinin değerlendirilerek gerekli tedbirlerin alınması. 3. SP’de ortaya konulan hedefler ile bunların gerçekleşme durumunun kıyaslanması.	İzleyen yılın Ocak ayı sonuna kadar

EKLER:

EK-1 Paydaş Anketleri

Sevgili Öğrencimiz;

- Bu anketin amacı, okul hakkındaki görüşlerini toplamaktır.
- Bu anket, kimlik bilgileri girilmeden yapılmalıdır.
- Okul hakkında görüşlerini en iyi şekilde yansıtan kutuya “X” işareti koyarak neler düşündüğünü öğrenmemize yardımcı olabilirsiniz.
- Anketimize katıldığınız için teşekkür ederiz.

NO	ORTAKOKUL ÖĞRENCİLERİ İÇİN KONU BAŞLIKLARI	Kesinlikle Katılıyorum	Katılıyorum	Kararsızım	Kesinlikle Katılmıyorum	Katılmıyorum
01-	Okulda kendimi güvende hissediyorum.	()	()	()	()	()
02-	Okul temiz ve hijyeniktir.	()	()	()	()	()
03-	Okulun fiziki koşullarını yeterlidir.	()	()	()	()	()
04-	Okul, yeni kabul edilen çocuklara uygun desteği sağlar.	()	()	()	()	()
05-	Farklı kültürlerden gelen öğrencilerin bu okulda memnuniyetle karşılanacağını düşünüyorum.	()	()	()	()	()
06-	Öğretmenlerime ihtiyaç duyduğumda kolaylıkla görüşebilirim.	()	()	()	()	()
07-	Okul müdürüne ihtiyaç duyduğumda kolaylıkla görüşebilirim.	()	()	()	()	()
08-	Okul rehberlik servisinden ihtiyaçlarım doğrultusunda faydalanabiliyorum.	()	()	()	()	()
09-	Okul kişisel hedefler belirlemede ve bu hedeflere ulaşmamda yeterli rehberlik ediyor.	()	()	()	()	()
10-	Okulumda yer almam için birçok fırsat var.	()	()	()	()	()
11-	Okul bana yeterli ders dışı etkinlik olanakları sunuyor.	()	()	()	()	()
12-	Okul kulüpleri amacına uygun şekilde gelişimime katkı sağlıyor.	()	()	()	()	()
13-	Öğretmenlerim sınıfta adil kurallara sahipler ve tarafsızlar.	()	()	()	()	()
14-	Öğretmenlerim beni daha iyi performans göstermem için teşvik ediyor.	()	()	()	()	()

15-	Öğretmenlerim derslerin işlenişinde farklı ve ilgi çekici yöntemler kullanır.	<input type="radio"/>	<input type="radio"/>	<input type="radio"/>	<input type="radio"/>	<input type="radio"/>
16	Sınav ve ödevlerin beni değerlendirmek için adil ve yeterli olduğunu düşünüyorum.	<input type="radio"/>	<input type="radio"/>	<input type="radio"/>	<input type="radio"/>	<input type="radio"/>
17-	Okulda düzenlenen sanatsal ve kültürel faaliyetler yeterlidir.	<input type="radio"/>	<input type="radio"/>	<input type="radio"/>	<input type="radio"/>	<input type="radio"/>
18-	Okulda öğrencilerin görüşleri dikkate alınır.	<input type="radio"/>	<input type="radio"/>	<input type="radio"/>	<input type="radio"/>	<input type="radio"/>
19-	Okul kantininde yeterli ve sağlıklı yiyecekler var.	<input type="radio"/>	<input type="radio"/>	<input type="radio"/>	<input type="radio"/>	<input type="radio"/>
20-	DYK'leri yeterli buluyorum.	<input type="radio"/>	<input type="radio"/>	<input type="radio"/>	<input type="radio"/>	<input type="radio"/>

Kıymetli Öğretmenimiz;

- Bu anketin amacı, okul/kurum çalışmalarındaki görüşlerinizi almaktır.
- Bu ankette kimlik bilgileri yer almaz.
- Lütfen okul hakkındaki görüşlerinizi en iyi şekilde yansıtan kutuya “X” işareti koyarak belirtiniz.
- Anketimize katıldığınız için teşekkür ederiz.

NO	ÖĞRETMENLER İÇİN KONU BAŞLIKLARI	Kesinlikle Katılıyorum	Katılıyorum	Kararsızım	Kesinlikle Katılmıyorum	Katılmıyorum
01-	Okulun misyonu ve vizyonunu tam olarak anlıyorum.	()	()	()	()	()
02-	Okulda eğitim ve yönetim kalitesi sürekli olarak gelişiyor.	()	()	()	()	()
03-	Okul temiz ve hijyeniktir.	()	()	()	()	()
04-	Okul, öğrencilerin ve personelin güvenliğini sağlamak için uygun güvenlik önlemleri alır.	()	()	()	()	()
05-	Okul, yeni kabul edilen öğrencilere uygun desteği sağlar.	()	()	()	()	()
06-	Okulumuz mesleki yeterliliğimi geliştirmek için eğitim fırsatları sunuyor.	()	()	()	()	()
07-	Okul yönetimimiz öğretmenleri etkin bir şekilde yönlendirir.	()	()	()	()	()
08-	Okulumuz, öğrencilerin öğrenme ilgisini uyandıracak bir öğrenme ortamı oluşturmuştur.	()	()	()	()	()
09-	Etkili bir öğretmen olmak için ihtiyaç duyduğum kaynaklara erişimim var.	()	()	()	()	()
10-	Bana sunulan kaynakları kullanmak için gerekli eğitime sahibim.	()	()	()	()	()
11-	Okulumuzun, farklı ihtiyaçları olan öğrencileri desteklemek için etkin bir politikası vardır.	()	()	()	()	()
12-	Okulumuz müfredat uygulamasını etkin bir şekilde izler.	()	()	()	()	()
13-	Okulumuz, velilere uygun etkinlikler düzenlemektedir.	()	()	()	()	()
14-	Diğer öğretmenlerle iş birliği yaparım.	()	()	()	()	()
15-	Okul personeli arasında dostane bir ilişki sürdürülür.	()	()	()	()	()
16-	Takım ruhumuz ve moralimiz yüksek.	()	()	()	()	()
17-	Okulumuza aidiyet hissediyorum.	()	()	()	()	()

Kıymetli Velimiz;

- Bu anketin amacı, okul/kurum çalışmalarındaki görüşlerinizi almaktır.
- Bu ankette kimlik bilgileri yer almaz.
- Lütfen okul/kurum hakkındaki görüşlerinizi en iyi şekilde yansıtan kutuya “X” işareti koyarak belirtiniz.
- Anketimize katıldığınız için teşekkür ederiz.

NO	VELİLER İÇİN KONU BAŞLIKLARI	Kesinlikle Katılıyorum	Katılıyorum	Kararsızım	Kesinlikle Katılmıyorum	Katılmıyorum
01-	Okulun misyonu ve vizyonunu tam olarak anlıyorum.	()	()	()	()	()
02-	Okulda eğitim ve yönetim kalitesi sürekli olarak gelişiyor.	()	()	()	()	()
03-	Okul temiz ve hijyeniktir.	()	()	()	()	()
04-	Okul, öğrencilerin ve personelin güvenliğini sağlamak için uygun güvenlik önlemleri alır.	()	()	()	()	()
05-	Okul, yeni kabul edilen öğrencilere uygun desteği sağlar.	()	()	()	()	()
06-	Okul, çocuğumun okumaya olan ilgisini geliştirmesine yardımcı olabilir.	()	()	()	()	()
07-	Okul çocuğumun öğrenme ilgisini güçlendiriyor.	()	()	()	()	()
08-	Okul çocuğumun ahlaki gelişimini teşvik edebilir.	()	()	()	()	()
09-	Okulda kullanılan değerlendirme yöntemleri çocuğumun gelişimini tüm yönleriyle anlamama yardımcı oluyor.	()	()	()	()	()
10-	Okul, çocuğumun öğrenme performansı ve gelişimi hakkında beni iyi bilgilendiriyor.	()	()	()	()	()
11-	Okul çocuğuma duygusal rahatsızlık ve öğrenme güçlükleri ile karşılaştığımda yeterli desteği ve rehberlik sağlar.	()	()	()	()	()
12-	Öğretmenlerin benimle iletişim kurma yöntemlerinden memnunum.	()	()	()	()	()
13-	Herhangi bir problem durumunda müdür endişelerime cevap veriyor.	()	()	()	()	()
14-	Okulda, velilerin ihtiyaçlarına uygun eğitim faaliyetleri düzenlenir.	()	()	()	()	()
15-	Okul, çocukların gelişimini desteklemek için velilerle iyi bir ilişki kurar.	()	()	()	()	()
16-	Okul, aktif veli katılımını teşvik eder.	()	()	()	()	()
17-	Okulun veli etkinliklerine aktif olarak katılırım.	()	()	()	()	()
18-	Bir veli olarak okula aidiyet hissediyorum.	()	()	()	()	()
19-	Çocuğumun ev ödevlerini tamamlamasını sağlarım.	()	()	()	()	()
20-	Çocuğumu okumaya teşvik ederim.	()	()	()	()	()
21-	Çocuğumun her gün okula gitmesini sağlarım.	()	()	()	()	()
22-	Çocuğumun eğitiminde aktif bir ortağım.	()	()	()	()	()

